

การประเมินความเสี่ยงการทุจริต
ขององค์การบริหารส่วนตำบลนาดี
ประจำปีงบประมาณ พ.ศ.๒๕๖๓



งานกฎหมายและคดี สำนักงานปลัดฯ
องค์การบริหารส่วนตำบลนาดี
อำเภอยางตลาด จังหวัดกาฬสินธุ์

คำนำ

เหตุการณ์ความเสี่ยงด้านการทุจริตเกิดแล้วจะมีผลกระทบทางลบ ซึ่งปัญหามาจากสาเหตุต่างๆ ที่ค้นหาต้นตอที่แท้จริงได้ยาก ความเสี่ยงจึงจำเป็นต้องคิดล่วงหน้าเสมอ การป้องกันการทุจริต คือ การแก้ไขปัญหาการทุจริตที่ยั่งยืน ซึ่งเป็นหน้าที่ความรับผิดชอบของหัวหน้าส่วนราชการ และเป็นเจตจำนง ของทุกองค์กรที่ร่วมต่อต้านการทุจริตทุกรูปแบบ อันเป็นวาระเร่งด่วนของรัฐบาล การนำเครื่องมือประเมินความเสี่ยงการทุจริตมาใช้ในองค์กร จะช่วยให้เป็นหลักประกันในระดับหนึ่งได้ว่าการดำเนินการขององค์กรจะไม่มีทุจริต หรือในกรณีที่พบกับการทุจริตที่ไม่คาดคิด โอกาสที่จะประสบกับปัญหาน้อยกว่าองค์กรอื่น หรือหากเกิดความเสียหายขึ้นก็จะเป็นความเสียหายที่น้อยกว่าองค์กรที่ไม่มีการนำเครื่องมือประเมินความเสี่ยงการทุจริตมาใช้ เพราะได้มีการเตรียมการป้องกันล่วงหน้าไว้โดยให้เป็นส่วนหนึ่งของการปฏิบัติงานประจำ ซึ่งไม่ใช่การเพิ่มภาระงานแต่อย่างใด

งานกฎหมายและคดี สำนักปลัดฯ องค์การบริหารส่วนตำบลนาดี จึงได้ดำเนินการประเมินความเสี่ยงการทุจริตขึ้น โดยหวังเป็นอย่างยิ่งว่าจะเป็นประโยชน์ให้กับหน่วยงานภาครัฐและผู้สนใจในการสร้างความเข้าใจในการประเมินความเสี่ยงการทุจริต เพื่อให้หน่วยงานภาครัฐ มีมาตรการระบบ หรือแนวทางในการบริหารจัดการความเสี่ยงของการดำเนินงานที่อาจก่อให้เกิดการทุจริต ซึ่งเป็นมาตรการป้องกันการทุจริตเชิงรุกที่มีประสิทธิภาพต่อไป

องค์การบริหารส่วนตำบลนาดี

สารบัญ

หน้า

การประเมินความเสี่ยงการทุจริต ประจำปีงบประมาณ พ.ศ. ๒๕๖๓	
ขององค์การบริหารส่วนตำบลนาดี	๑ - ๕
-วัตถุประสงค์การประเมินความเสี่ยงการทุจริต	๑
-การบริหารจัดการความเสี่ยงมีความแตกต่างจากการตรวจสอบภายในอย่างไร	๑
-กรอบการประเมินความเสี่ยงการทุจริต	๑ - ๒
-องค์ประกอบที่ทำให้เกิดการทุจริต	๓
-ขอบเขตประเมินความเสี่ยงการทุจริต	๓
-ขั้นตอนการประเมินความเสี่ยงการทุจริต	๔
-ขั้นเตรียมการ : ประเมินความเสี่ยงการทุจริต	๕
ประเมินความเสี่ยงการทุจริต ปีงบประมาณ พ.ศ. ๒๕๖๓ (ครั้งที่ ๑)	
ขององค์การบริหารส่วนตำบลนาดี	๖ - ๑๖
-ขั้นตอนที่ ๑ การระบุความเสี่ยง (Risk Identification)	๖ - ๗
-ขั้นตอนที่ ๒ การวิเคราะห์สถานะความเสี่ยง	๘
-ขั้นตอนที่ ๓ เมทริกส์ระดับความเสี่ยง (Risk level matrix)	๙ - ๑๐
-ขั้นตอนที่ ๔ การประเมินการควบคุมความเสี่ยง (Risk – Control Matrix Assessment)	๑๑
-ขั้นตอนที่ ๕ แผนบริหารความเสี่ยง	๑๒
-ขั้นตอนที่ ๖ การจัดทำรายงานผลการเฝ้าระวังความเสี่ยง	๑๓
-ขั้นตอนที่ ๗ จัดทำระบบการบริหารความเสี่ยง	๑๔
-ขั้นตอนที่ ๘ การจัดทำรายงานการบริหารความเสี่ยง	๑๕
-ขั้นตอนที่ ๙ การรายงานผลการดำเนินงานตามแผนบริหารความเสี่ยง	๑๖

การประเมินความเสี่ยงการทุจริต ประจำปีงบประมาณ พ.ศ. ๒๕๖๓ ขององค์การบริหารส่วนตำบลนาดี อำเภอยางตลาด จังหวัดกาฬสินธุ์

๑. วัตถุประสงค์การประเมินความเสี่ยงการทุจริต

มาตรการป้องกันการทุจริตสามารถช่วยลดความเสี่ยงที่อาจก่อให้เกิดการทุจริตในองค์กรได้ ดังนั้น การประเมินความเสี่ยงด้านการทุจริต การออกแบบและการปฏิบัติงานตามมาตรการควบคุมภายในที่เหมาะสมจะช่วยลดความเสี่ยงด้านการทุจริต ตลอดจนการสร้างจิตสำนึกและค่านิยมในการต่อต้านการทุจริตให้แก่บุคลากรขององค์กรถือเป็นการป้องกันการเกิดการทุจริต ในองค์กร ทั้งนี้ การนำเครื่องมือประเมินความเสี่ยงมาใช้ในองค์กรจะช่วยให้เป็นหลักประกันในระดับหนึ่งว่าการดำเนินการขององค์กรจะไม่ มีการทุจริต หรือในกรณีที่พบกับการทุจริตที่ไม่คาดคิดโอกาสที่จะประสบกับปัญหาน้อยกว่าองค์กรอื่น หรือหากเกิดความเสียหายขึ้นก็จะเป็นความเสียหายที่น้อยกว่าองค์กรที่ไม่มี การนำเครื่องมือประเมินความเสี่ยงมาใช้ เพราะได้มีการเตรียมการป้องกันล่วงหน้าไว้โดยให้เป็นส่วนหนึ่งของการปฏิบัติงานประจำ ซึ่งไม่ใช่การเพิ่มภาระงานแต่อย่างใด

วัตถุประสงค์หลักของการประเมินความเสี่ยงการทุจริต : เพื่อให้หน่วยงานภาครัฐ มีมาตรการ ระบบ หรือ แนวทางในการบริหารจัดการความเสี่ยงของการดำเนินงานที่อาจก่อให้เกิดการทุจริต ซึ่งเป็นมาตรการป้องกันการทุจริตเชิงรุกที่มีประสิทธิภาพต่อไป

๒. การบริหารจัดการความเสี่ยงมีความแตกต่างจากการตรวจสอบภายในอย่างไร

การบริหารจัดการความเสี่ยงเป็นการทำงานในลักษณะที่ทุกภาระงานต้องประเมินความเสี่ยงก่อนปฏิบัติงานทุกครั้ง และแทรกกิจกรรมการตอบโต้ความเสี่ยงไว้ก่อนเริ่มปฏิบัติงานหลักตามภาระงานปกติของการเฝ้าระวังความเสี่ยงล่วงหน้าจากทุกภาระงานร่วมกันโดยเป็นส่วนหนึ่งของความรับผิดชอบปกติที่มีการรับรู้และยอมรับจากผู้ที่เกี่ยวข้อง (ผู้นำส่งงานให้) เป็นลักษณะ Pre-Decision ส่วนการตรวจสอบภายในจะเป็นในลักษณะกำกับติดตามความเสี่ยง Pre-decision VS Post-decision VS เป็นการสอบทาน เป็นลักษณะ Post-Decision

๓. กรอบการประเมินความเสี่ยงการทุจริต

กรอบตามหลักของการควบคุมภายในองค์กร (Control Environment) ตามมาตรฐาน COSO ๒๐๑๓ (Committee of Sponsoring Organizations ๒๐๑๓) ซึ่งมาตรฐาน COSO เป็นมาตรฐานที่ได้รับการยอมรับมาตั้งแต่เริ่มออกประกาศใช้เมื่อปี ๑๙๙๒ โดยที่ผ่านมามีการออกแนวทางด้านการควบคุมภายในเพิ่มเติมอีก ๓ ครั้ง คือ ครั้งแรกเมื่อปี ๒๐๐๖ เป็นแนวทางด้านการทำรายงานทางการเงิน Internal Control over Financial Report – Guidance for Small Public Companies ครั้งที่ # เมื่อปี ๒๐๐๙

เป็นแนวทางด้านการกำกับติดตาม Guidance on Monitoring of Internal Control ครั้งที่ ๓ ในปี ๒๐๑๓ เป็นแนวทางเพิ่มเติมด้านการควบคุมภายใน Internal Control – Integrated Framework : Framework and Appendices การปรับปรุงในปี ๒๐๑๓ นี้ยังคงยึดกรอบแนวคิดเดิมของปี ๑๙๙๒ ที่กำหนดให้มีการควบคุมภายในแต่เพิ่มเติมในส่วนอื่น ๆ ให้ชัดเจนขึ้น โดยเฉพาะอย่างยิ่งการเพิ่มเติมเรื่องการสอดส่อง ในภาพรวมของการกำกับดูแลกิจการ ดังนั้น การควบคุมภายในจึงถือว่า มีความสำคัญอย่างยิ่งในการที่จะตอบสนองต่อความคาดหวังของกิจการในการป้องกันเฝ้าระวังและตรวจสอบ การทุจริตภายในกิจการ

สำหรับมาตรฐาน COSO ๒๐๑๓ ประกอบด้วย ๕ องค์ประกอบ ๑๗ หลักการ ดังนี้

องค์ประกอบที่ ๑ : สภาพแวดล้อมการควบคุม (Control Environment)

- หลักการที่ ๑ - องค์กรยึดหลักความซื่อตรงและจริยธรรม
- หลักการที่ ๒ - คณะกรรมการแสดงออกถึงความรับผิดชอบต่อการกำกับดูแล
- หลักการที่ ๓ - คณะกรรมการและฝ่ายบริหาร มีอำนาจการสั่งการชัดเจน
- หลักการที่ ๔ - องค์กร จูงใจ รักษาไว้ และจูงใจพนักงาน
- หลักการที่ ๕ - องค์กรผลักดันให้ทุกตำแหน่งรับผิดชอบต่อการควบคุมภายใน

องค์ประกอบที่ ๒ : การประเมินความเสี่ยง (Risk Assessment)

- หลักการที่ ๖ - กำหนดเป้าหมายชัดเจน
- หลักการที่ ๗ - ระบุและวิเคราะห์ความเสี่ยงอย่างครอบคลุม
- หลักการที่ ๘ - พิจารณาโอกาสที่จะเกิดการทุจริต
- หลักการที่ ๙ - ระบุและประเมินความเสี่ยงที่เปลี่ยนแปลงที่จะกระทบต่อการควบคุมภายใน

องค์ประกอบที่ ๓: กิจกรรมการควบคุม (Control Activities)

- หลักการที่ ๑๐ - ควบคุมความเสี่ยงให้อยู่ในระดับที่ยอมรับได้
- หลักการที่ ๑๑- พัฒนาระบบเทคโนโลยีที่ใช้ในการควบคุม
- หลักการที่ ๑๒- ควบคุมให้นโยบายสามารถปฏิบัติได้

องค์ประกอบที่ ๔: สารสนเทศและการสื่อสาร (Information and Communication)

- หลักการที่ ๑๓ - องค์กรมีข้อมูลที่เกี่ยวข้องและมีคุณภาพ
- หลักการที่ ๑๔ - มีการสื่อสารข้อมูลภายในองค์กร ให้การควบคุมภายในดำเนินต่อไปได้
- หลักการที่ ๑๕ - มีการสื่อสารกับหน่วยงานภายนอก ในประเด็นที่อาจกระทบต่อการควบคุมภายใน

องค์ประกอบที่ ๕: กิจกรรมการกำกับติดตามและประเมินผล (Monitoring Activities)

- หลักการที่ ๑๖ - ติดตามและประเมินผลการควบคุมภายใน
- หลักการที่ ๑๗ - ประเมินและสื่อสารข้อบกพร่องของการควบคุมภายในทันเวลา เหมาะสม

ทั้งนี้ องค์ประกอบการควบคุมภายในแต่ละองค์ประกอบและหลักการจะต้อง Present & Function (มีอยู่จริง และนำไปปฏิบัติได้) อีกทั้งทำงานอย่างสอดคล้องและสัมพันธ์กัน จึงจะทำให้การควบคุมภายในมีประสิทธิภาพ

กรอบหรือภาระงานในการประเมินความเสี่ยงการทุจริต มี ๔ กระบวนการ ดังนี้

๑. Corrective : แก้ไขปัญหาที่เคยรับรู้ว่าจะเกิด สิ่งที่มีประวัติอยู่แล้ว ทำอย่างไรจะไม่ให้เกิดขึ้นซ้ำอีก
๒. Detective : เผื่อระวัง สอดส่อง ติดตามพฤติกรรมเสี่ยง ทำอย่างไรจะตรวจพบต้อง สอดส่องตั้งแต่แรก ตั้งข้อบ่งชี้บางเรื่องที่น่าสงสัยทำการลดระดับความเสี่ยงนั้นหรือให้ข้อมูลเบาแส นั้นแก่ผู้บริหาร
๓. Preventive : ป้องกัน หลีกเลี่ยง พฤติกรรมที่นำไปสู่การสุ่มเสี่ยงต่อการกระทำผิด ในส่วนที่พฤติกรรมที่เคยรับรู้ว่าจะเคยเกิดมาก่อน คาดหมายได้ว่ามีโอกาสสูงที่จะเกิดซ้ำอีก (Known Factor) ทั้งที่รู้ว่าทำไปมีความเสี่ยงต่อการทุจริต จะต้องหลีกเลี่ยงด้วยการปรับ Workflow ใหม่ ไม่เปิดช่องว่างให้การทุจริตเข้ามาได้อีก
๔. Forecasting : การพยากรณ์ประมาณการสิ่งที่จะเกิดขึ้นและป้องกันป้องปราม ล่วงหน้าในเรื่องประเด็นที่ไม่คุ้นเคย ในส่วนที่เป็นปัจจัยความเสี่ยงที่มาจากพยากรณ์ ประมาณการล่วงหน้าในอนาคต (Unknown Factor)

๔. องค์ประกอบที่ทำให้เกิดการทุจริต

องค์ประกอบหรือปัจจัย ที่นำไปสู่การทุจริต ประกอบด้วย Pressure/Incentive หรือแรงกดดันหรือแรงจูงใจ Opportunity หรือ โอกาส ซึ่งเกิดจากช่องโหว่ของระบบต่างๆ คุณภาพการควบคุม กำกับควบคุมภายในขององค์กรมีจุดอ่อน และ Rationalization หรือ การหาเหตุผลสนับสนุนการกระทำ ตามทฤษฎีสามเหลี่ยมการทุจริต (Fraud Triangle)

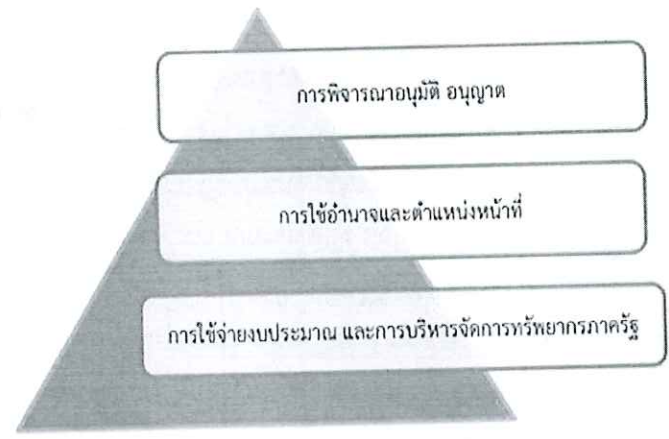


๕. ขอบเขตประเมินความเสี่ยงการทุจริต แบ่งประเภทความเสี่ยงการทุจริต ออกเป็น ๓ ด้าน ดังนี้

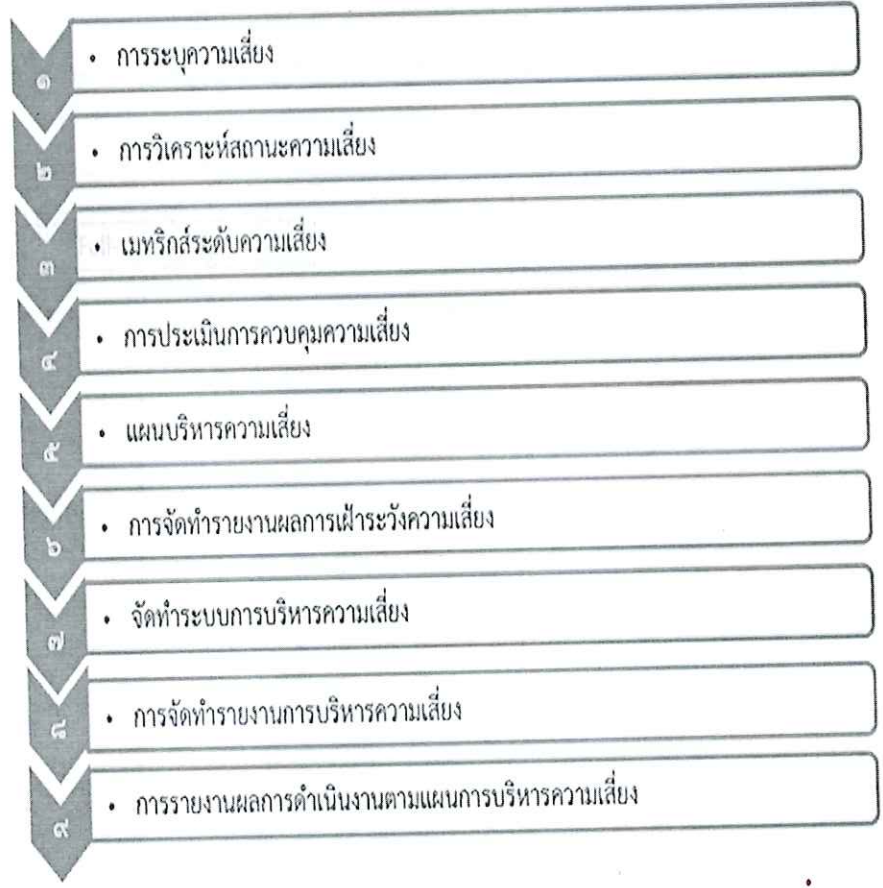
๕.๑ ความเสี่ยงการทุจริตที่เกี่ยวข้องกับการพิจารณาอนุมัติ อนุญาต (เฉพาะหน่วยงานที่มีภารกิจให้บริการประชาชนอนุมัติ หรืออนุญาต ตามพระราชบัญญัติการอำนวยความสะดวกในการพิจารณาอนุญาตของทางราชการ พ.ศ. ๒๕๕๘)

๕.๒ ความเสี่ยงการทุจริตในความโปร่งใสของการใช้อำนาจและตำแหน่งหน้าที่

๕.๓ ความเสี่ยงการทุจริตในความโปร่งใสของการใช้จ่ายงบประมาณและการบริหารจัดการทรัพยากรภาครัฐ

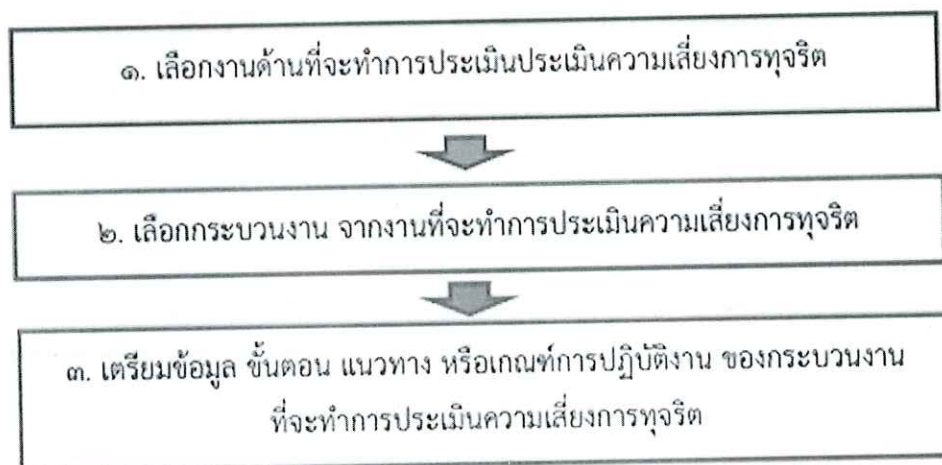


๖. ขั้นตอนการประเมินความเสี่ยงการทุจริต มี ๙ ขั้นตอน ดังนี้

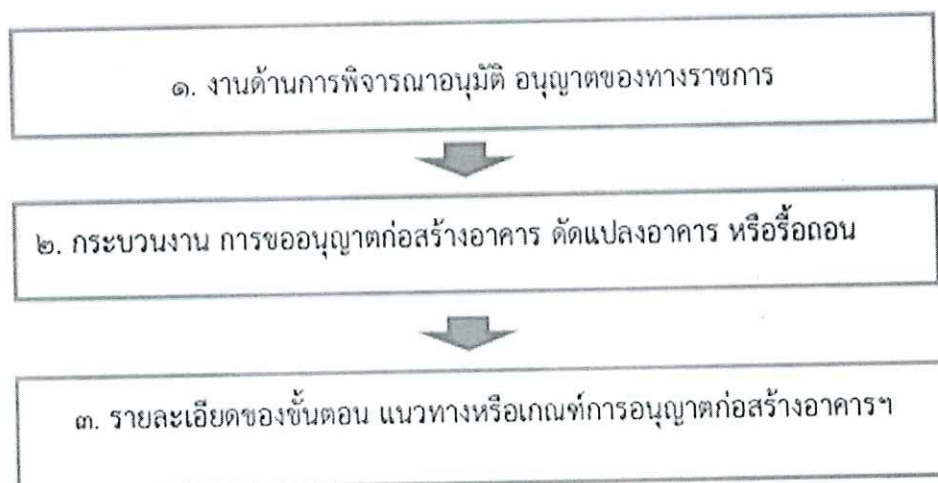


ขั้นเตรียมการ : ประเมินความเสี่ยงการทุจริต

ก่อนทำการประเมินความเสี่ยงการทุจริต ต้องทำการคัดเลือกงานหรือกระบวนการงาน จากภารกิจในแต่ละประเภทที่จะทำการประเมิน ซึ่งคู่มือนี้ได้จำแนกขอบเขตของการประเมินความเสี่ยงการทุจริตไว้ ๓ ด้าน ดังนี้ ความเสี่ยงการทุจริตที่เกี่ยวข้องกับการพิจารณาอนุมัติ อนุญาต (เฉพาะหน่วยงานที่มีภารกิจให้บริการประชาชนอนุมัติ หรืออนุญาต ตามพระราชบัญญัติการอำนวยความสะดวกในการพิจารณาอนุญาตของทางราชการ พ.ศ. ๒๕๕๘) ความเสี่ยงการทุจริตในความโปร่งใสของการใช้อำนาจและตำแหน่งหน้าที่และความเสี่ยงการทุจริตในความโปร่งใสของการใช้จ่ายงบประมาณและการบริหารจัดการทรัพยากรภาครัฐ เมื่อคัดเลือกได้แล้ว ให้ทำการคัดเลือกกระบวนการงานของประเภทด้านนั้นๆ โดยเฉพาะการดำเนินงานที่อาจก่อให้เกิดการทุจริต และจัดเตรียมข้อมูล ขั้นตอนการปฏิบัติงาน หรือแนวทางหลักเกณฑ์ในการปฏิบัติงานที่เกี่ยวข้อง จากนั้นจึงลงมือทำการตามขั้นตอนประเมินความเสี่ยงการทุจริต ตัวอย่างในการประเมินความเสี่ยง ในการพิจารณาอนุมัติ อนุญาตการออกใบอนุญาตก่อสร้างอาคาร



(ตัวอย่าง)



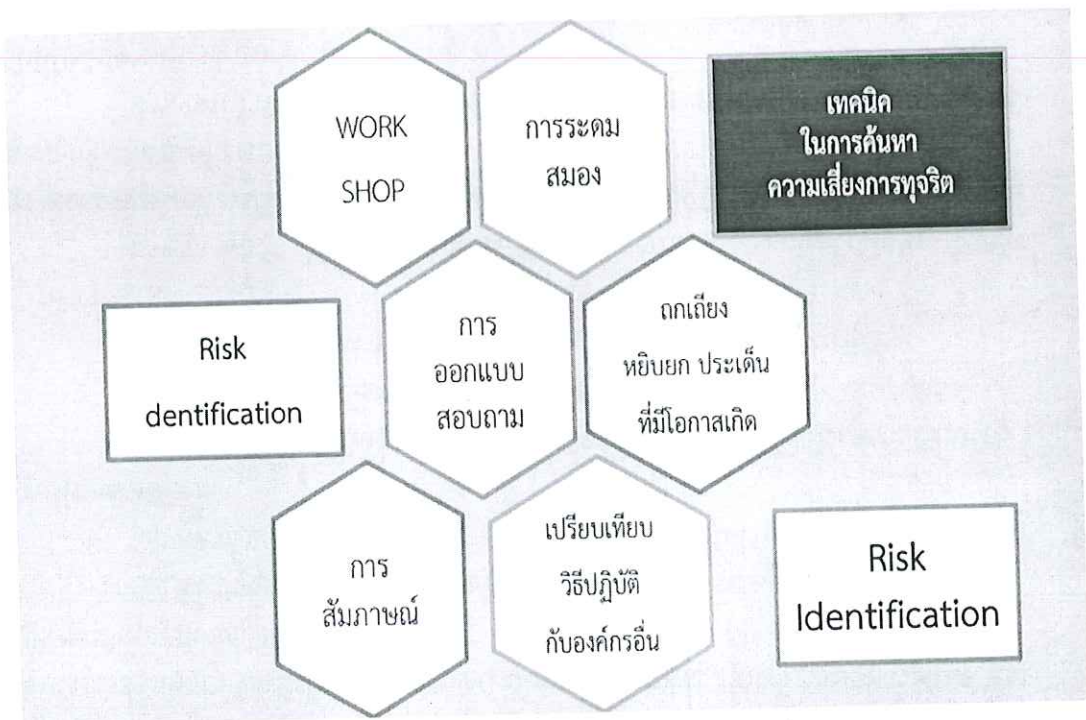
ประเมินความเสี่ยงการทุจริต ปีงบประมาณ พ.ศ. ๒๕๖๓ (ครั้งที่ ๑)
ขององค์การบริหารส่วนตำบลนาดี อำเภอเวียงตาล จังหวัดกาฬสินธุ์

ขั้นตอนที่ ๑ การระบุความเสี่ยง (Risk Identification)

ขั้นตอนที่ ๑ นำข้อมูลที่ได้จากขั้นเตรียมการในส่วนรายละเอียดขั้นตอน แนวทางหรือเกณฑ์การปฏิบัติงานของกระบวนการที่จะทำการประเมินความเสี่ยงการทุจริต ซึ่งในขั้นตอนการปฏิบัติงานนั้นย่อมประกอบไปด้วยขั้นตอนย่อยในการระบุความเสี่ยงตามขั้น ตอนที่ ๑ ให้ทำการระบุความเสี่ยงอธิบายรายละเอียด รูปแบบ พฤติการณ์ความเสี่ยงเฉพาะที่มีความเสี่ยงการทุจริตเท่านั้น และในการประเมินต้องคำนึงถึงความเสี่ยงในภาพรวมของการดำเนินงานเรื่องที่จะทำการประเมินด้วย เนื่องจากในกระบวนการปฏิบัติงานตามขั้นตอนอาจไม่พบความเสี่ยง หรือโอกาสเสี่ยงต่ำ แต่อาจพบว่ามีความเสี่ยงในเรื่องอื่นๆ ในการดำเนินงานที่ไม่ได้อยู่ในขั้นตอนก็เป็นได้ โดยไม่ต้องคำนึงว่าหน่วยงานจะมีมาตรการป้องกันหรือแก้ไขความเสี่ยงการทุจริตนั้นอยู่แล้ว นำข้อมูลรายละเอียดดังกล่าวลงในประเภทของความเสี่ยง ซึ่งเป็น Known Factor หรือ Unknown Factor

Known Factor	ความเสี่ยงทั้ง ปัญหา/พฤติกรรมที่เคยรับรู้ว่าจะเกิดมาก่อน คาดหมายได้ว่ามีโอกาสสูงที่จะเกิดซ้ำ หรือมีประวัติ มีตำนานอยู่แล้ว
Unknown Factor	ปัจจัยความเสี่ยงที่มาจากพยากรณ์ ประมาณการล่วงหน้าในอนาคต ปัญหา/พฤติกรรม ความเสี่ยงที่อาจจะเกิดขึ้น (คิดล่วงหน้า ตีตนไปก่อนไข้เสมอ)

เทคนิคในการระบุความเสี่ยง หรือค้นหาความเสี่ยงการทุจริตด้วยวิธีการต่างๆ ดังนี้





การประเมินความเสี่ยงการทุจริต ประจำปีงบประมาณ พ.ศ. ๒๕๖๓ (ครั้งที่ ๑)

ขององค์การบริหารส่วนตำบลนาดี แบ่งออกเป็น ๓ ด้าน

๑. ความเสี่ยงการทุจริตที่เกี่ยวข้องกับการพิจารณาอนุมัติ อนุญาต
๒. ความเสี่ยงการทุจริตในความโปร่งใสของการใช้อำนาจและตำแหน่งหน้าที่
๓. ความเสี่ยงการทุจริตในความโปร่งใสของการใช้จ่ายงบประมาณและการบริหารจัดการ

ทรัพยากรภาครัฐ

ตารางที่ ๑ ตารางระบุความเสี่ยง (Know Factor และ Unknown Factor)
ขององค์การบริหารส่วนตำบลนาดี

ที่	โอกาส/ ความเสี่ยงการทุจริต	ประเภทความเสี่ยงการทุจริต	
		Know Factor (เคยเกิดขึ้นแล้ว)	Unknown Factor (ยังไม่เคยเกิดขึ้น)
๑	ความเสี่ยงการทุจริตที่เกี่ยวข้องกับการพิจารณาอนุมัติ อนุญาต -การพิจารณาตรวจสอบและเสนอความเห็นของการอนุมัติ อนุญาต ไม่ดำเนินการตามลำดับคำขอ	-	✓
๒	ความเสี่ยงการทุจริตในความโปร่งใสของการใช้อำนาจและตำแหน่งหน้าที่ -ความไม่โปร่งใสในการบริหารงานบุคคล เช่น การประเมิน ความดีความชอบการแต่งตั้ง โยกย้าย การดำเนินการวินัย เป็นต้น	-	✓
๓	ความเสี่ยงการทุจริตในความโปร่งใสของการใช้จ่ายงบประมาณและการบริหารจัดการทรัพยากรภาครัฐ -เบิกเงินราชการตามสิทธิเป็นเท็จ เช่น ค่าล่วงเวลา ค่าเช่า บ้าน ค่าเบี้ยเลี้ยง ค่าพาหนะ ค่าที่พัก	-	✓

ตารางที่ ๑ อธิบายรายละเอียดความเสี่ยงการทุจริต เช่น รูปแบบ พฤติการณ์การทุจริตที่มีความเสี่ยงการทุจริต

เท่านั้น และควรอธิบายพฤติการณ์ความเสี่ยงให้ละเอียด ชัดเจน มากที่สุด

- ความเสี่ยงที่เคยเกิด หรือคาดว่าจะเกิดซ้ำสูงมีประวัติอยู่แล้ว ให้ใส่เครื่องหมายในช่อง Known Factor
- หากไม่เคยเกิดหรือไม่มีประวัติมาก่อน แต่มีความเสี่ยงจากการพยากรณ์ในอนาคตว่ามีโอกาสเกิด ให้ใส่เครื่องหมาย ในช่อง Unknown Factor
- หน่วยงานสามารถปรับแบบได้โดยไม่ระบุว่าเป็นประเภท Known Factor หรือ Unknown Factor ก็ได้

ขั้นตอนที่ ๒ การวิเคราะห์สถานะความเสี่ยง

ขั้นตอนที่ ๒ ให้นำข้อมูลจากตารางที่ ๑ มาวิเคราะห์เพื่อแสดงสถานะความเสี่ยงการทุจริตของแต่ละโอกาส/ความเสี่ยงการทุจริต ออกตามรายสีไฟจราจร เขียว เหลือง ส้ม แดง โดยระบุสถานะของความเสี่ยงในช่องสีไฟจราจร

ความหมายของสถานะความเสี่ยงตามสีไฟจราจร มีรายละเอียดดังนี้

- ➡ สถานะสีเขียว : ความเสี่ยงระดับต่ำ
- ➡ สถานะสีเหลือง : ความเสี่ยงระดับปานกลาง และสามารถใช้เวลารอบคอบระมัดระวัง ในระหว่างปฏิบัติงาน ตามปกติควบคุมดูแลได้
- ➡ สถานะสีส้ม : ความเสี่ยงระดับสูง เป็นกระบวนการที่มีผู้เกี่ยวข้องหลายคน หลายหน่วยงานภายในองค์กร มีหลายขั้นตอน จนยากต่อการควบคุม หรือไม่มีอำนาจควบคุมข้ามหน่วยงาน ตามหน้าที่ปกติ
- ➡ สถานะสีแดง : ความเสี่ยงระดับสูงมาก เป็นกระบวนการที่เกี่ยวข้องกับบุคคลภายนอกคนที่ไม่รู้จักไม่สามารถตรวจสอบได้ชัดเจน ไม่สามารถกำกับติดตามได้อย่างใกล้ชิดหรืออย่างสม่ำเสมอ

ตารางที่ ๒ ตารางแสดงสถานะความเสี่ยง (แยกตามรายสีไฟจราจร) ขององค์การบริหารส่วนตำบลนาดี

ที่	โอกาส/ความเสี่ยงการทุจริต	เขียว	เหลือง	ส้ม	แดง
๑	การพิจารณาตรวจสอบและเสนอความเห็นของการอนุมัติอนุญาต ไม่ดำเนินการตามลำดับคำขอ	✓	-	-	-
๒	ความไม่โปร่งใสในการบริหารงานบุคคล เช่น การประเมินความดีความชอบ การแต่งตั้ง โยกย้าย การดำเนินการวินัย เป็นต้น	✓	-	-	-
๓	เบิกเงินราชการตามสิทธิเป็นเท็จ เช่น ค่าล่วงเวลา ค่าเช่าบ้าน ค่าเบี้ยเลี้ยง ค่าพาหนะ ค่าที่พัก	✓	-	-	-

ตารางที่ ๒ นำโอกาส/ความเสี่ยงการทุจริต จากตารางที่ ๑ นำมาแยกสถานะความเสี่ยงการทุจริต

ตามไฟสีจราจร - สีเขียว หมายถึง ความเสี่ยงระดับต่ำ

- สีเหลือง หมายถึง ความเสี่ยงระดับปานกลาง

- สีส้ม หมายถึง ความเสี่ยงระดับสูง

- สีแดง หมายถึง ความเสี่ยงระดับสูงมาก

ขั้นตอนที่ ๓ เมทริกส์ระดับความเสี่ยง (Risk level matrix)

ขั้นตอนที่ ๓ นำโอกาส/ความเสี่ยงการทุจริต จากตารางที่ ๒ มาทำการหาค่าความเสี่ยงรวม ซึ่งได้จากระดับความจำเป็นของการเฝ้าระวัง คูณด้วย ระดับความรุนแรงของผลกระทบ โดยมีเกณฑ์ในการให้ค่า ดังนี้

๓.๑ ระดับความจำเป็นของการเฝ้าระวัง มีแนวทางในการพิจารณาดังนี้

- ถ้าเป็นกิจกรรมหรือขั้นตอนหลักที่สำคัญของกระบวนการงานนั้นๆ แสดงว่ากิจกรรมหรือขั้นตอนนั้น เป็น MUST หมายถึงมีความจำเป็นสูงของการเฝ้าระวังความเสี่ยงการทุจริตที่ต้องทำการป้องกันไม่ดำเนินการไม่ได้ ค่าของ MUST คือ ค่าที่อยู่ในระดับ ๓ หรือ ๒

- ถ้าเป็นกิจกรรมหรือขั้นตอนนั้นเป็นกิจกรรม หรือขั้นตอนรองของกระบวนการงานนั้น ๆ แสดงว่ากิจกรรมหรือขั้นตอนนั้น เป็น SHOULD หมายถึงมีความจำเป็นต่ำในการเฝ้าระวังความเสี่ยงการทุจริตค่าของ SHOULD คือ ค่าที่อยู่ในระดับ ๑ เท่านั้น

๓.๒ ระดับความรุนแรงของผลกระทบ มีแนวทางในการพิจารณาดังนี้

กิจกรรมหรือขั้นตอนการปฏิบัติงานนั้นเกี่ยวข้องกับ ผู้มีส่วนได้ส่วนเสีย Stakeholders รวมถึงหน่วยงานกำกับดูแล พันธมิตร ภาครัฐหรือข่าย ค่าอยู่ที่ ๒ หรือ ๓

- กิจกรรมหรือขั้นตอนการปฏิบัติงานนั้นเกี่ยวข้องกับ ผลกระทบทางการเงิน รายได้ลด รายจ่ายเพิ่ม Financial ค่าอยู่ที่ ๒ หรือ ๓

- กิจกรรมหรือขั้นตอนการปฏิบัติงานนั้นผลกระทบต่อผู้ใช้บริการ กลุ่มเป้าหมาย Customer/User ค่าอยู่ที่ ๒ หรือ ๓

- กิจกรรมหรือขั้นตอนการปฏิบัติงานนั้นผลกระทบต่อกระบวนการภายใน Internal Process หรือระดับการเรียนรู้ องค์ความรู้ Learning & Growth ค่าอยู่ที่ ๑ หรือ ๒

ตารางที่ ๓ SCORING ทะเบียนข้อมูลที่ต้องเฝ้าระวัง ๒ มิติ

(หรือตารางเมทริกส์ระดับความเสี่ยง (Risk level matrix))

ขององค์การบริหารส่วนตำบลนาดี

ที่	โอกาส/ความเสี่ยงการทุจริต	ระดับความจำเป็นของการเฝ้าระวัง			ระดับความรุนแรงของผลกระทบ			ค่าความเสี่ยงรวม จำเป็น X รุนแรง
		3	2	1	3	2	1	
๑	การพิจารณาตรวจสอบและเสนอความเห็นของการอนุมัติ อนุญาต ไม่ดำเนินการตามลำดับคำขอ		๒			๒		๔
๒	ความไม่โปร่งใสในการบริหารงานบุคคล เช่น การประเมินความดีความชอบ การแต่งตั้งโยกย้าย การดำเนินการวินัย เป็นต้น		๒			๒		๔
๓	เบิกเงินราชการตามสิทธิเป็นเท็จ เช่น ค่าล่วงเวลา ค่าเช่าบ้าน ค่าเบี้ยเลี้ยง ค่าพาหนะ ค่าที่พัก		๒			๒		๔

ตารางที่ ๓ นำข้อมูลที่มีสถานะความเสี่ยงใน ช่องสีส้ม และสีแดง จากตารางที่ ๒ มาหาค่าความเสี่ยงรวม (ระดับความจำเป็นของการเฝ้าระวัง คุณ ระดับความรุนแรงของผลกระทบ)

ตารางที่ ๓.๑ ระดับความจำเป็นของการเฝ้าระวังขององค์การบริหารส่วนตำบลนาดี

ที่	โอกาส/ความเสี่ยงการทุจริต	กิจกรรมหรือขั้นตอนหลัก MUST	กิจกรรมหรือขั้นตอนรอง SHOULD
๑	การพิจารณาตรวจสอบและเสนอความเห็นของการอนุมัติ อนุญาต ไม่ดำเนินการตามลำดับคำขอ	๒	-
๒	ความไม่โปร่งใสในการบริหารงานบุคคล เช่น การประเมินความดีความชอบ การแต่งตั้งโยกย้าย การดำเนินการวินัย เป็นต้น	๒	-
๓	เบิกเงินราชการตามสิทธิเป็นเท็จ เช่น ค่าล่วงเวลา ค่าเช่าบ้าน ค่าเบี้ยเลี้ยง ค่าพาหนะ ค่าที่พัก	๒	-

ตารางที่ ๓.๒ ระดับความรุนแรงของผลกระทบตาม Balanced Scorecard ขององค์การบริหารส่วนตำบลนาดี

โอกาส/ความเสี่ยงการทุจริต	๑	๒	๓
ผู้มีส่วนได้ส่วนเสีย Stakeholders รวมถึงหน่วยงานกำกับดูแล พันธมิตร ภาครีเอกชน		X	X
ผลกระทบทางการเงิน รายได้ลดลง รายจ่ายเพิ่มขึ้น Financial		X	X
ผลกระทบต่อผู้ใช้บริการ กลุ่มเป้าหมาย Customer/User		X	X
ผลกระทบต่อกระบวนการภายใน Internal Process	X	X	
กระทบด้านการเรียนรู้ องค์ความรู้ Learning & Growth	X	X	

ขั้นตอนที่ ๔ การประเมินการควบคุมความเสี่ยง (Risk – Control Matrix Assessment)

ขั้นตอนที่ ๔ ให้นำค่าความเสี่ยงรวม (จำเป็น X รุนแรง) จากตารางที่ ๓ มาทำการประเมินการควบคุมการทุจริต ว่ามีระดับการควบคุมความเสี่ยงการทุจริตอยู่ในระดับใด เมื่อเทียบกับคุณภาพการจัดการ (คุณภาพการจัดการ สอดส่อง เผื่อระวังในงานปกติ) โดยเกณฑ์คุณภาพการจัดการ จะแบ่งเป็น ๓ ระดับ ดังนี้

ดี : จัดการได้ทันที ทุกครั้งที่เกิดความเสี่ยง ไม่กระทบถึงผู้ใช้บริการ/ผู้รับมอบผลงานองค์กรไม่มีผลเสียหายทางการเงิน ไม่มีรายจ่ายเพิ่ม

พอใช้ : จัดการได้โดยส่วนใหญ่ มีบางครั้งยังจัดการไม่ได้ กระทบถึงผู้ใช้บริการ/ผู้รับมอบผลงานองค์กรแต่ยอมรับได้ มีความเข้าใจ

อ่อน : จัดการไม่ได้ หรือได้เพียงส่วนน้อย การจัดการเพิ่มเกิดจากรายจ่าย มีผลกระทบถึงผู้ใช้บริการ/ผู้รับมอบผลงานและยอมรับไม่ได้ ไม่มีความเข้าใจ

ตารางที่ ๔ ตารางแสดงการประเมินการควบคุมความเสี่ยง ขององค์การบริหารส่วนตำบลนาดี

โอกาส/ความเสี่ยงการทุจริต	คุณภาพการจัดการ	ค่าประเมินการควบคุมความเสี่ยงการทุจริต		
		ความเสี่ยงระดับต่ำ	ความเสี่ยงระดับปานกลาง	ความเสี่ยงระดับสูง
การพิจารณาตรวจสอบและเสนอความเห็นของการอนุมัติ อนุญาต ไม่ดำเนินการตามลำดับคำขอ	ดี	ต่ำ (๑)	ค่อนข้างต่ำ (๒)	ปานกลาง (๓)
		ค่อนข้างต่ำ (๔)	ปานกลาง (๕)	ค่อนข้างสูง (๖)
		ปานกลาง (๗)	ค่อนข้างสูง (๘)	สูง (๙)
ความไม่โปร่งใสในการบริหารงานบุคคล เช่น การประเมินความดีความชอบ การแต่งตั้ง โยกย้าย การดำเนินการวินัย เป็นต้น	ดี	ต่ำ (๑)	ค่อนข้างต่ำ (๒)	ปานกลาง (๓)
		ค่อนข้างต่ำ (๔)	ปานกลาง (๕)	ค่อนข้างสูง (๖)
		ปานกลาง (๗)	ค่อนข้างสูง (๘)	สูง (๙)
เบิกเงินราชการตามสิทธิเป็นเท็จ เช่น ค่าล่วงเวลา ค่าเช่าบ้าน ค่าเบี้ยเลี้ยง ค่าพาหนะ ค่าที่พัก	ดี	ต่ำ (๑)	ค่อนข้างต่ำ (๒)	ปานกลาง (๓)
		ค่อนข้างต่ำ (๔)	ปานกลาง (๕)	ค่อนข้างสูง (๖)
		ปานกลาง (๗)	ค่อนข้างสูง (๘)	สูง (๙)

ตารางที่ ๔ ให้นำค่าความเสี่ยงรวม (จำเป็น X รุนแรง) จากตารางที่ ๓ มาทำการประเมินการควบคุม ความเสี่ยง การทุจริต โดยการวิเคราะห์ จากคุณภาพการจัดการขององค์กรกับความเสี่ยงเรื่องที่ทำ การประเมิน (ดี/พอใช้/อ่อน) เพื่อประเมินว่า ความเสี่ยงการทุจริต มีค่าความเสี่ยงอยู่ระดับใด จะได้นำไปบริหาร จัดการความเสี่ยง ตามความรุนแรงของความเสี่ยง

ขั้นตอนที่ ๕ แผนบริหารความเสี่ยง

ขั้นตอนที่ ๕ ให้เลือกเหตุการณ์ที่มีความเสี่ยงสูงสุดจากการประเมินการควบคุมความ เสี่ยง Risk – Control Matrix Assessment ในตารางที่ ๔ ที่อยู่ในช่องค่าความเสี่ยง อยู่ในระดับ สูงค่อนข้างสูงปานกลาง มาทำแผนบริหารความเสี่ยงการทุจริตตามลำดับความรุนแรง (กรณีที่หน่วยงานทำ การประเมินการควบคุมความเสี่ยง ในตารางที่ ๔ ไม่พบว่าความเสี่ยงอยู่ในระดับ สูง ค่อนข้างสูง ปานกลาง เลย แต่พบว่าความเสี่ยงการทุจริตอยู่ในระดับ ต่ำ หรือ ค่อนข้างต่ำ ให้ทำการจัดทำแผนบริหารความเสี่ยง ในเชิงเฝ้าระวังความเสี่ยงการทุจริต หรือให้หน่วยงานพิจารณาทำการเลือกภารกิจงาน หรือกระบวนการงาน หรือการดำเนินงานที่อาจก่อให้เกิดหรือมีโอกาสเกิดความเสี่ยงการทุจริต นำมาประเมินความเสี่ยงการทุจริต เพิ่มเติม)

ตารางที่ ๕ ตารางแผนบริหารความเสี่ยง

แผนบริหารความเสี่ยงการทุจริต ขององค์การบริหารส่วนตำบลนาดี ปีงบประมาณ ๒๕๖๓

ที่	รูปแบบ พฤติการณ์ความเสี่ยงการ ทุจริต	มาตรการป้องกันการทุจริต
๑	การพิจารณาตรวจสอบและเสนอ ความเห็นของการอนุมัติ อนุญาต ไม่ดำเนินการตามลำดับคำขอ	-จัดทำคู่มือการปฏิบัติงาน แผนผังขั้นตอนการปฏิบัติงานให้ ละเอียดชัดเจน และเผยแพร่ให้เจ้าหน้าที่ในหน่วยงานได้รับ ทราบและถือปฏิบัติให้เป็นแนวทางเดียวกัน -กำชับให้เจ้าหน้าที่ผู้รับผิดชอบเสนอเรื่องตามลำดับคำขอ
๒	ความไม่โปร่งใสในการบริหารงาน บุคคล เช่น การประเมินความดี ความชอบ การแต่งตั้ง โยกย้าย การ ดำเนินการวินัย เป็นต้น	-จัดกิจกรรมฝึกอบรม ส่งเสริมด้านคุณธรรม จริยธรรม หรือ กิจกรรมให้ความรู้ด้านคุณธรรม จริยธรรม ให้ความรู้ เกี่ยวกับระเบียบ กฎหมาย หนังสือสั่งการที่เกี่ยวข้อง เกี่ยวกับการบริหารงานบุคคล กิจกรรมให้ความรู้เกี่ยวกับ วินัยพนักงานส่วนท้องถิ่น ให้กับผู้บริหารท้องถิ่น และ เจ้าหน้าที่ในหน่วยงาน
๓	เบิกเงินราชการตามสิทธิเป็นเท็จ เช่น ค่าล่วงเวลา ค่าเช่าบ้าน ค่าเบี้ย เลี้ยง ค่าพาหนะ ค่าที่พัก	-จัดกิจกรรมฝึกอบรม ส่งเสริมด้านคุณธรรม จริยธรรม หรือ กิจกรรมให้ความรู้ด้านคุณธรรมจริยธรรม ให้ความรู้เกี่ยวกับ ระเบียบ กฎหมาย หนังสือสั่งการที่เกี่ยวข้องและกิจกรรมให้ ความรู้เกี่ยวกับวินัยพนักงานส่วนท้องถิ่น ให้กับผู้บริหาร ท้องถิ่น สมาชิกสภาท้องถิ่น และเจ้าหน้าที่ในหน่วยงาน

ตารางที่ ๕ พิจารณาเหตุการณ์ความเสี่ยง ที่มีค่าความเสี่ยงการทุจริต จากตารางที่ ๔ ตามลำดับค
 รุนแรงมาจัดทำ แผนบริหารความเสี่ยงเพื่อป้องกันการทุจริตต่อไป
 ขั้นตอนที่ ๖ การจัดทำรายงานผลการเฝ้าระวังความเสี่ยง

ขั้นตอนที่ ๖ เพื่อติดตามเฝ้าระวัง เป็นการประเมินการบริหารความเสี่ยงการทุจริตใน
 กิจกรรมตามแผนบริหารความเสี่ยงของขั้นตอนที่ ๕ ซึ่งเปรียบเสมือนเป็นการสร้างตะแกรงดัก เพื่อเป็นการ
 ยืนยันผลการป้องกันหรือแก้ไขปัญหามีประสิทธิภาพมากขึ้นเพียงใด โดยการแยกสถานะของการเฝ้าระวัง
 ความเสี่ยงการทุจริตต่อไป ออกเป็น ๓ สี ได้แก่ สีเขียว สีเหลือง สีแดง

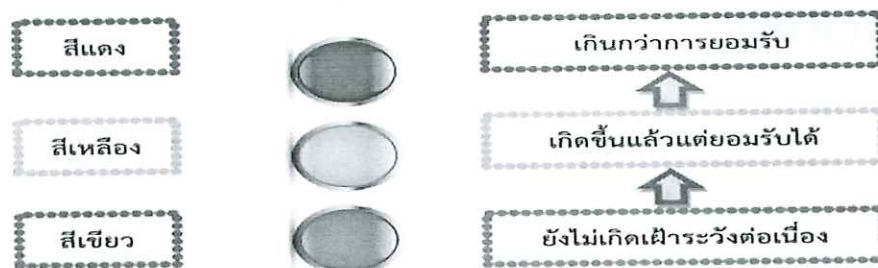
ตารางที่ ๖ ตารางจัดทำรายงานผลการเฝ้าระวังความเสี่ยงขององค์การบริหารส่วนตำบลนาดี

ที่	มาตรการป้องกัน การทุจริต	โอกาส/ ความเสี่ยงการทุจริต	สถานะความเสี่ยง		
			เขียว	เหลือง	แดง
๑	-จัดทำคู่มือการปฏิบัติงาน แผนผังขั้นตอนการ ปฏิบัติงานให้ละเอียดชัดเจน และเผยแพร่ให้ เจ้าหน้าที่ในหน่วยงานได้รับทราบและถือปฏิบัติให้ เป็นแนวทางเดียวกัน -กำชับให้เจ้าหน้าที่ผู้รับผิดชอบเสนอเรื่อง ตามลำดับคำขอ	การพิจารณาตรวจสอบ และเสนอความเห็นของ การอนุมัติ อนุญาต ไม่ดำเนินการตาม ลำดับ คำขอ	✓	-	-
๒	-จัดกิจกรรมฝึกอบรม ส่งเสริมด้านคุณธรรม จริยธรรม หรือกิจกรรมให้ความรู้ด้านคุณธรรม จริยธรรม ให้ความรู้เกี่ยวกับระเบียบ กฎหมาย หนังสือสั่งการที่เกี่ยวข้องเกี่ยวกับการบริหารงาน บุคคล กิจกรรมให้ความรู้เกี่ยวกับวินัยพนักงาน ส่วนท้องถิ่น ให้กับผู้บริหารท้องถิ่น และเจ้าหน้าที่ ในหน่วยงาน	ความไม่โปร่งใสในการ บริหารงานบุคคล เช่น การประเมินความดี ความชอบ การแต่งตั้ง โยกย้าย การดำเนินการ วินัย เป็นต้น	✓	-	-
๓	-จัดกิจกรรมฝึกอบรม ส่งเสริมด้านคุณธรรม จริยธรรม หรือกิจกรรมให้ความรู้ด้านคุณธรรม จริยธรรม ให้ความรู้เกี่ยวกับระเบียบ กฎหมาย หนังสือสั่งการที่เกี่ยวข้องและกิจกรรมให้ความรู้ เกี่ยวกับวินัยพนักงานส่วนท้องถิ่น ให้กับผู้บริหาร ท้องถิ่น สมาชิกสภาท้องถิ่น และเจ้าหน้าที่ใน หน่วยงาน	เบิกเงินราชการตามสิทธิ เป็นเท็จ เช่น ค่าล่วง เวลา ค่าเช่าบ้าน ค่าเบี้ย เลี้ยง ค่าพาหนะ ค่าที่ พัก	✓	-	-

ตารางที่ ๖ ให้อายงานสถานะของการเฝ้าระวังการทุจริตตามแผนบริหารความเสี่ยงในตารางที่ ๕ ว่าอยู่ในสถานะความ
 เสี่ยงระดับใด เพื่อพิจารณาทำกิจกรรมเพิ่มเติม กรณีอยู่ในข่ายที่ยังแก้ไขไม่ได้

- ✓ สถานะสีเขียว : ไม่เกิดกรณีที่อยู่ในข่ายความเสี่ยง ยังไม่ต้องทำกิจกรรมเพิ่ม
- ✓ สถานะสีเหลือง : เกิดกรณีที่อยู่ในข่ายความเสี่ยง แต่แก้ไขได้ทันท่วงที ตามมาตรการ / นโยบาย / โครงการ /
 กิจกรรมที่เตรียมไว้ แผนใช้ได้ผล ความเสี่ยงการทุจริตลดลง ระดับความรุนแรง < 3

✓ สถานะสีแดง : เกิดกรณีที่อยู่ในข่ายยังแก้ไขไม่ได้ ควรมาตรการ / นโยบาย / โครงการ / กิจกรรม เพิ่มขึ้นแผนใช้ไม่ได้ผล ความเสี่ยงการทุจริตไม่ลดลงระดับความรุนแรง > 3



ขั้นตอนที่ ๗ จัดทำระบบการบริหารความเสี่ยง

ขั้นตอนที่ ๗ นำผลจากทะเบียนเฝ้าระวังความเสี่ยงการทุจริต จากตารางที่ ๖ ออกตามสถานะ ๓ สถานะ ซึ่งในขั้นตอนที่ ๗ สถานะความเสี่ยงการทุจริตที่อยู่ในข่ายที่ยังแก้ไขไม่ได้ จะต้อง มีกิจกรรม หรือมาตรการอะไรเพิ่มเติมต่อไป โดยแยกสถานะเพื่อทำระบบบริหารความเสี่ยงออกเป็น ดังนี้

- ๗.๑ เกินกว่าการยอมรับ (สถานะสีแดง Red) ควรเพิ่มกิจกรรมเพิ่มเติม
- ๗.๒ เกิดขึ้นแล้วแต่ยอมรับได้ ควรเพิ่มกิจกรรมเพิ่มเติม (สถานะสีเหลือง Yellow)
- ๗.๓ ยังไม่เกิดเฝ้าระวังต่อเนื่อง (สถานะสีเขียว Green)

ตารางที่ ๗ ตารางจัดทำระบบความเสี่ยงขององค์การบริหารส่วนตำบลนาดี

๗.๑ (สถานะสีแดง Red) เกินกว่าการยอมรับ ควรเพิ่มกิจกรรมเพิ่มเติม

ความเสี่ยงการทุจริต (สถานะสีแดง)	มาตรการป้องกันการทุจริต เพิ่มเติม
-	-

๗.๒ (สถานะสีเหลือง Yellow) เกิดขึ้นแล้วแต่ยอมรับได้ ควรเพิ่มกิจกรรมเพิ่มเติม

ความเสี่ยงการทุจริต (สถานะสีเหลือง)	มาตรการป้องกันการทุจริต เพิ่มเติม
-	-

๗.๓ (สถานะสีเขียว Green) ยังไม่เกิดให้เฝ้าระวังต่อเนื่อง

ความเสี่ยงการทุจริต (สถานะสีเขียว)	ความเห็นเพิ่มเติม
การพิจารณาตรวจสอบและเสนอ ความเห็นของการอนุมัติ อนุญาต ไม่ดำเนินการตาม ลำดับคำขอ	ยังไม่เกิดให้เฝ้าระวังอย่างต่อเนื่อง
ความไม่โปร่งใสในการบริหารงานบุคคล เช่น การประเมินความดีความชอบ การแต่งตั้ง โยกย้าย การดำเนินการวินัย เป็นต้น	ยังไม่เกิดให้เฝ้าระวังอย่างต่อเนื่อง
เบิกเงินราชการตามสิทธิเป็นเท็จ เช่น ค่าล่วงเวลา ค่าเช่าบ้าน ค่าเบี้ยเลี้ยง ค่าพาหนะ ค่าที่พัก	ยังไม่เกิดให้เฝ้าระวังอย่างต่อเนื่อง

ขั้นตอนที่ 8 การจัดทำรายงานการบริหารความเสี่ยง

ขั้นตอนที่ ๘ เป็นการจัดทำรายงานสรุปให้เห็นในภาพรวม ว่ามีผลจากการบริหารความเสี่ยงการทุจริตตามขั้น ตอนที่ ๗ มี สถานะความเสี่ยงการทุจริตอยู่ในระดับใด (สี) สถานะความเสี่ยง สีเขียว หมายถึง ความเสี่ยงระดับต่ำ สีเหลือง หมายถึง ความเสี่ยงระดับปานกลาง สีแดง หมายถึง ความเสี่ยงระดับสูงมากเพื่อเป็นเครื่องมือในการกำกับ ติดตาม ประเมินผล

ตารางที่ ๘ ตารางรายงานการบริหารความเสี่ยง
ขององค์การบริหารส่วนตำบลนาดี

ที่	สรุปสถานะความเสี่ยงการทุจริต (เขียว เหลือง แดง)		
	เขียว	เหลือง	แดง
๑	✓	-	-
๒	✓	-	-
๓	✓	-	-

๑๖

ขั้นตอนที่ 9 การรายงานผลการดำเนินงานตามแผนบริหารความเสี่ยง

ขั้นตอนที่ ๙ เป็นการจัดทำแบบรายงานผลการดำเนินงานตามแผนบริหารความเสี่ยงการทุจริตหรือสถานะแผนบริหารความเสี่ยงการทุจริต ตารางที่ ๘ ต่อผู้บริหารของหน่วยงาน ซึ่งห้วงระยะเวลาของการรายงานผล ขึ้นอยู่กับหน่วยงาน เช่น รายงานทุกเดือน ทุกไตรมาส หรือทุก ๖ เดือน ซึ่งแบบในการรายงานตามตารางที่ ๙ สามารถปรับได้ตามความเหมาะสมของหน่วยงาน

ตารางที่ ๙ แบบรายงานผลการดำเนินงานตามแผนบริหารความเสี่ยง

แบบรายงานสถานะแผนบริหารความเสี่ยงการทุจริต ณ วันที่...๑ มิถุนายน ๒๕๖๓..... หน่วยงานที่ประเมินองค์การบริหารส่วนตำบลนาดี.....	
ชื่อแผนบริหารความเสี่ยง	
โอกาส/ความเสี่ยง	
สถานะของการดำเนินการจัดการความเสี่ยง	<input type="checkbox"/> ยังไม่ได้ดำเนินการ <input type="checkbox"/> เฝ้าระวัง และติดตามต่อเนื่อง <input type="checkbox"/> เริ่มดำเนินการไปบ้าง แต่ยังไม่ครบถ้วน <input type="checkbox"/> ต้องการปรับปรุงแผนบริหารความเสี่ยงใหม่ให้เหมาะสม <input type="checkbox"/> เหตุผลอื่น (โปรดระบุ).....
ผลการดำเนินงาน

หมายเหตุ : การดำเนินการขั้นตอนที่ ๙ การรายงานผลการดำเนินงานตามแผนบริหารความเสี่ยง องค์การบริหารส่วนตำบลนาดี จะรายงานผลการดำเนินงานตามแผนบริหารความเสี่ยง หรือรายงานผลการดำเนินการเพื่อจัดการความเสี่ยงที่อาจก่อให้เกิดการทุจริต ขององค์การบริหารส่วนตำบลนาดี ประจำปีงบประมาณ พ.ศ. ๒๕๖๓ (ครั้งที่ ๑) ภายในเดือน เมษายน ๒๕๖๓ ให้ผู้บังคับบัญชาตามลำดับชั้นได้ทราบต่อไป